

intelbras

Manual do usuário

AMT Remoto

intelbras

AMT Remoto

Software para centrais de alarme Intelbras (AMT 2008 RF, AMT 2010, AMT 2110, AMT 2018, AMT 2118 EG, AMT 2018 E, AMT 2018 EG, AMT 1016 NET, AMT 2118 EG, AMT 4010 SMART NET, AMT 4010 SMART) e módulo universal GPRS 1000

Parabéns, você acaba de adquirir um produto com a qualidade e segurança Intelbras.

O AMT Remoto permite conexão com centrais monitoradas Intelbras, possibilitando o controle da central de alarme a distância ou localmente, sem nunca esquecer o serviço de monitoramento, com interface prática e segura.

- » Disponível para computadores Windows^{®1}.
- » Arme/desarme da central conectada.
- » Programação de toda central de alarme.
- » Conexão via IP (Ethernet/GPRS), linha telefônica, receptor IP ou conexão serial².
- » Bypass (anulações das zonas).
- » Alterações de mensagens.
- » Controle total das saídas *PGMs*.
- » Funções de emergência.
- » Acesso e controle a várias centrais de alarme em uma única aplicação (necessário permissão e senha habilitada).

¹ Verificar requisitos mínimos de operação.

² Verificar disponibilidade do recurso na central utilizada.



ATENÇÃO: esse produto vem com uma senha-padrão de fábrica. Para sua segurança, é IMPRESCINDÍVEL que você a troque assim que instalar o produto.

Índice

1. Requisitos mínimos	4
1.1. Banco de dados	4
1.2. Acesso ao AMT Remoto	4
2. Configuração do AMT Remoto	5
2.1. Principais guias e suas configurações	5
2.2. Acesso remoto	10
2.3. Usuários do sistema	13
2.4. Histórico e supervisão	16
2.5. Configuração remota de clientes	16
2.6. Guia <i>Online</i>	17
2.7. Baixar configurações da central	18
2.8. Alterar configurações da central	18
2.9. Backup	19
2.10. Eventos	20
2.11. Desconexão automática	22
Termo de garantia	23

1. Requisitos mínimos

Para instalação e funcionamento satisfatório do software, é necessário um computador com as seguintes configurações mínimas:

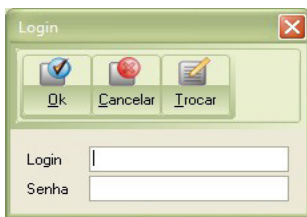
- » Processador Pentium® IV, 1 GHz ou equivalente.
- » 1 GB de memória RAM.
- » Placa de rede Ethernet 10/100BASE-T.
- » 40 GB de espaço disponível em disco rígido.
- » Sistema operacional Microsoft Windows® 2000, XP Professional SP3, 2003 Server, Windows® 7, Windows® 8 ou Windows® 10.
- » Placa de fax/modem compatível com protocolo V-21 (US Robotics®, Motorola® SM 56, Lucent®/Agere®, Conexant).

1.1. Banco de dados

O software *AMT Remoto* utiliza o gerenciador de banco de dados *Firebird*, em sua versão 2.5 32 Bits. Este gerenciador é instalado automaticamente quando se faz a instalação do AMT Remoto. A porta de comunicação utilizada entre o AMT Remoto e o gerenciador de dados é a 3050.

1.2. Acesso ao AMT Remoto

Após a instalação, dê um duplo clique no ícone do AMT Remoto criado na área de trabalho. Em seguida, aparecerá a tela de login:

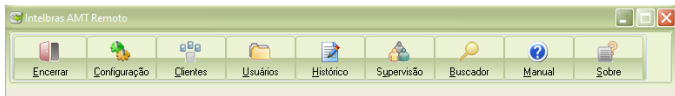


Tela de login

Obs.: para o primeiro acesso, o login e senha são admin e admin respectivamente.

2. Configuração do AMT Remoto

Após preencher os campos de login e senha e ter acesso ao software, aparecerá a seguinte tela:



Barra de guias de configuração do AMT Remoto

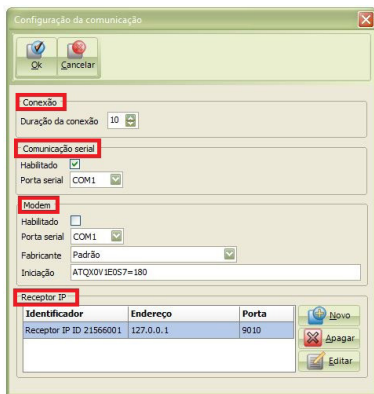
Nesta tela estarão todas as guias necessárias para realizar as configurações do AMT Remoto, para que possa ser dado início ao acesso remoto dos clientes (centrais de alarme), que são:

- » **Encerrar:** utilizada para encerrar o software.
- » **Configuração:** utilizada para configurar os meios de comunicação com os clientes (centrais de alarme).
- » **Clientes:** utilizada para cadastrar clientes e os meios de comunicação que serão utilizados para acessá-los.
- » **Usuários:** utilizada para configurar os usuários do software *AMT Remoto* e suas permissões.
- » **Histórico:** utilizada para visualizar os acessos realizados pelos usuários do software.
- » **Supervisão:** utilizada para liberar cliente em edição.
- » **Buscador:** faz a busca dos equipamentos Intelbras na rede local e mostra os IPs e MACs.
- » **Manual:** utilizado para ter acesso ao manual do produto.
- » **Sobre:** utilizados para visualizar o manual e versão do software.

2.1. Principais guias e suas configurações

Guia *Configuração*

Na guia *Configuração*, configuram-se os meios de comunicação e suas características. Ao clicar nessa guia, aparecerão as três opções que devem ser ajustadas para que possam ser utilizadas no acesso dos clientes (centrais de alarme), através da comunicação serial (cabo *USB*), através do modem compatível ou por conta de um receptor *IP* (o qual será configurado nesta mesma guia):



Configuração da comunicação

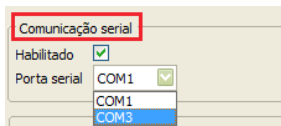
Conexão

O tempo de desconexão automática é padrão 10 minutos, porém pode ser alterado para assumir valores de 10 a 60 minutos. Faça a alteração através das chaves seletoras, para aumentar ou para diminuir o tempo, ou clique dentro da caixa e digite um valor entre 10 e 60. Após atingir o tempo configurado, a desconexão será feita automaticamente.



Configuração da comunicação serial (cabo USB)

Caso seja utilizada a configuração da central através da comunicação por cabo *USB* é necessário escolher a porta que foi criada após a instalação do driver da central ou do módulo universal. Os drivers são instalados automaticamente durante a instalação do AMT Remoto.



Seleção porta COM

Configuração do modem

Três características devem ser configuradas no modem:

1. A porta serial em que o modem está configurado.
2. Um dos fabricantes compatíveis.
3. A string de inicialização compatível (já disponível no software).

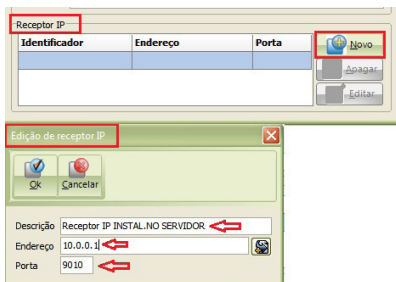


Configuração da comunicação

Criação de receptor IP

Outra maneira de acessar as centrais Intelbras com o AMT Remoto é através do número da conta em um receptor IP (software para recebimento de eventos Intelbras), ou seja, acessar o cliente (central de alarme) através do micro onde estão chegando as conexões, sejam elas por *Ethernet* ou *GPRS*. Para isso, é necessário criar um cadastro do receptor IP.

Para criar um cadastro do receptor IP, basta configurar o endereço (IP ou domínio) do computador onde estão chegando as conexões dos clientes (centrais de alarme): clique na guia *Configuração*, no item *Receptor IP*, e depois clique na guia *Novo*, onde aparecerá outra guia chamada *Edição do receptor IP*, na qual serão preenchidos os seguintes campos:

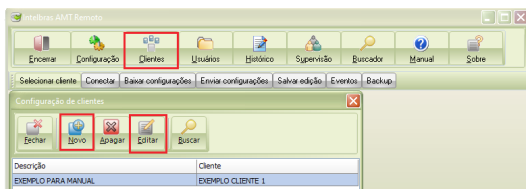


Receptor IP

- » **Descrição:** este campo deve conter algumas informações que identifiquem onde está o receptor *IP* que será utilizado para conexão através de conta (por exemplo: receptor local, externo, no servidor, etc.).
- » **Endereço:** neste campo será digitado o endereço onde estão chegando as conexões. Esse endereço pode ser um IP fixo ou um nome de domínio (devidamente configurado).
- » **Porta:** é a porta onde o software *AMT Remoto* vai se conectar no receptor *IP*, no qual estão conectados os clientes (centrais de alarme) esta porta deve ser a mesma no *AMT Remoto* e no receptor *IP* e, a princípio, esta porta é a *9010* nos dois softwares. Caso seja alterada em um, deve ser alterada no outro.

Cadastro de clientes

Com o cadastro do receptor ou dos receptores *IPs* criados, o próximo passo é o cadastro de clientes. Para cadastrar clientes (centrais de alarme) no *AMT Remoto*, clique na guia *Clientes*. Em seguida, aparecerá uma nova tela com duas opções: *Novo* (para cadastrar um novo cliente) e *Editar* (para alterar os dados de um cliente já existente).



Cadastro de clientes

O cadastro do cliente divide-se nas seguintes etapas:

- » **Identificação:** é destinada a informações do cliente, ou seja, algumas informações que possam identificar o mesmo como endereço, telefone, e-mail, alguns dados que identifique onde o equipamento está instalado e quem é o responsável no local.
- » **Modelo da central:** identifica o tipo e modelo do equipamento que está instalado nesse cliente, marcando a caixa de seleção referente ao modelo da mesma.
- » **Conexão:** configura-se o modo como o *AMT Remoto* irá conectar-se aos clientes (centrais de alarme) por linha telefônica, diretamente a um IP fixo ou através de conta em um receptor *IP Ethernet/GPRS*.

Obs.: nesta etapa do cadastro do cliente serão configurados os meios de comunicação que o *AMT Remoto* irá utilizar para se conectar aos clientes (centrais de alarme), por isso a importância do correto preenchimento desses campos.

Edição de cliente

Ok Cancelar

Identificação

Descrição: EXEMPLO PARA MANUAL

Cliente: EXEMPLO CLIENTE 1

Endereço: EXE

Número: Bairro: CEP:

Localidade: UF:

Contato:

Email:

Telefones

Número	Tipo

Novo
Apagar
Editar

Conexão

Modelo da central de alarme: AMT 40 10 SMART

Número do telefone da central para conexão via modem:

Endereço IP para conexão através de ethernet:

Número da porta para conexão através de ethernet:

Receptor IP para conexão através de conta:

Número da conta para conexão através de conta: 0000

Código da Empresa de Monitoramento

Baixar programação automaticamente ao conectar

Senha

Senha atual: Nova senha: Nova senha (confirmação):

Edição de cliente

- » **Número de telefone da central para conexão via modem:** número da linha telefônica que está conectada à central.
- » **Endereço IP para conexão através da Ethernet:** endereço *IP* ou *DNS* para conectar diretamente na central caso a mesma possua um IP fixo ou um redirecionamento previamente configurado.
- » **Número da porta para conexão através da Ethernet:** porta para conectar diretamente na central caso a mesma possua um IP fixo ou um redirecionamento previamente configurado.
- » **Receptor IP para conexão através de conta:** neste campo, seleciona-se o receptor *IP* no qual está chegando a conexão do cliente (central de alarme) em que se quer conectar.

- » **Número da conta para conexão através de conta:** número da conta na qual se deseja conectar. A conta deve estar online no receptor *IP* selecionado.
- » **Código da empresa de monitoramento:** código que a empresa deve colocar quando importar clientes de outras empresas.
- » **Baixar programação automaticamente ao conectar:** sempre que este campo estiver marcado, assim que a conexão for realizada, a programação será baixada.
- » **MAC da central:** aqui é inserido o endereço de MAC da central para se conectar o dispositivo via Cloud.
- » **Senha de download:** configura-se a senha para acesso remoto do cliente (central de alarme). Os campos dessa configuração devem ser preenchidos corretamente, caso contrário, mesmo com todas as outras configurações corretas, ainda assim não será possível conectar a central.

Obs.: o software AMT Remoto já vem com uma senha-padrão que é 878787. Essa senha deve ser alterada para a senha que foi configurada na central para download. Para fazer isso, basta digitar no campo Senha atual os números 878787, e em Nova senha, a senha configurada no cliente (central de alarme) para download, ambas com seis dígitos.

2.2. Acesso remoto

O acesso remoto aos clientes (centrais de alarme) pode ser feito por quatro meios de comunicação: linha telefônica, serial (cabo *USB*), Ethernet ou conta.

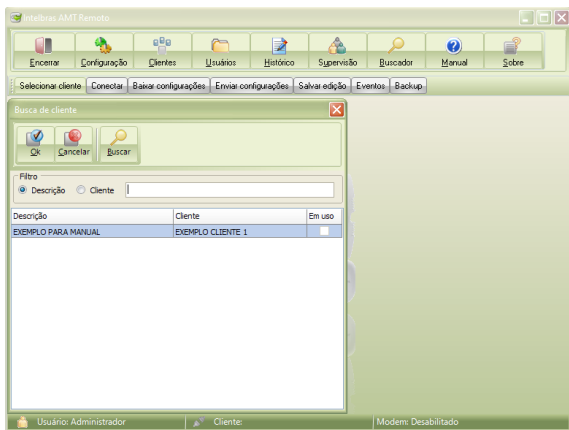
Acesso via linha telefônica

Para acessar as centrais por linha telefônica, é necessário um modem compatível com o protocolo *V-21* e uma linha telefônica disponível conectada à central. Atualmente os fabricantes compatíveis com as centrais Intelbras são:

Fabricante
US Robotics®
Motorola® SM 56
Lucent®/Agere®
Conexant

Obs.: as centrais Intelbras são compatíveis com a maioria dos modelos de modems dos fabricantes citados ao lado, podendo não funcionar com alguns modelos dos mesmos, pois não é possível testar todos os modelos existentes no mercado. Também deve-se levar em consideração se o hardware e o drive dos modems não são muito antigos, pois isso pode causar incompatibilidade.

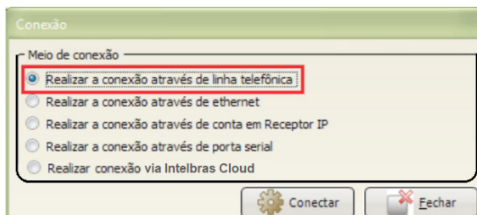
Com modem compatível e o drive correto instalado, é possível acessar remotamente por linha telefônica qualquer cliente (central de alarme) previamente cadastrado. Com o software já aberto e o cliente cadastrado, clique na guia *Selecionar cliente*, escolha o cliente ao qual pretende se conectar e clique em *OK*.



Selecionar cliente

Ao clicar em *OK*, o software carregará a última configuração ou edição salva do cliente (central de alarme) selecionado. Caso seja a primeira vez que o cliente é selecionado, todos os campos dessa tela estarão zerados. Será possível, então, editar todos os campos e, depois, conectar-se ao cliente e enviar a edição ou conectar ao cliente e baixar as configurações, pois os campos serão preenchidos com as informações que estão no cliente (central de alarme).

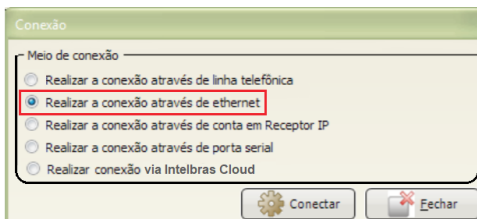
Para conectar-se ao cliente (central de alarme), após selecioná-lo, clique na guia *Conectar*. Ao clicar nessa guia, aparecerá uma tela com as opções de conexão disponível para o cliente (central de alarme). Basta, então, marcar a caixa de seleção da opção desejada e clicar no botão *Conectar*.



Conexão através de linha telefônica

Acesso via Ethernet

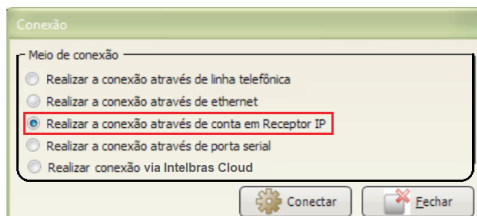
Para acessar o cliente (central de alarme) por *Ethernet*, basta trocar a opção de conexão, e escolher *Realizar conexão através de Ethernet* se na central tiver um IP fixo ou previamente redirecionado.



Conexão através de Ethernet

Acesso via conta

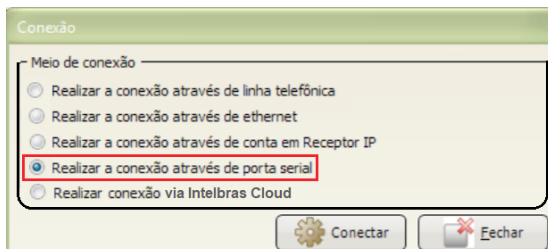
Caso a opção escolhida para conexão for conta, marque a caixa de seleção *Realizar conexão através de conta em receptor IP*. Basta, para isso, estar previamente configurada.



Conexão através de conta em receptor IP

Acesso via porta serial (conexão via cabo **USB**)

Caso a opção escolhida para conexão for porta serial, marque a caixa de seleção *Realizar conexão através de porta serial*. Basta, para isso, estar previamente configurada.

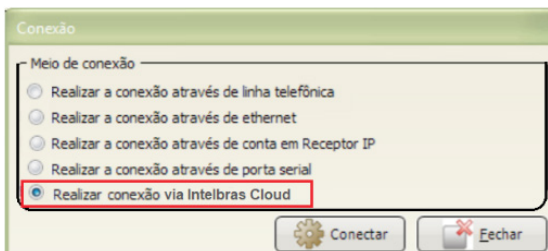


Seleção método de conexão

Obs.: só estarão disponíveis para seleção as opções que foram previamente cadastradas no cliente (central de alarme).

Acesso via Cloud (via MAC)

Caso a opção escolhida para conexão for via Intelbras Cloud, marque a caixa de seleção *realizar conexão através do endereço de MAC*.



Conexão através da Cloud

2.3. Usuários do sistema

Uma das características do AMT Remoto é a possibilidade de criar usuários com diferentes níveis de permissões. Os usuários podem ser de três tipos:

- » **Usuário com permissão de administrador:** permite acesso a todas as guias

e funções do software, inclusive criar, editar e excluir usuários e senhas da central de alarme.

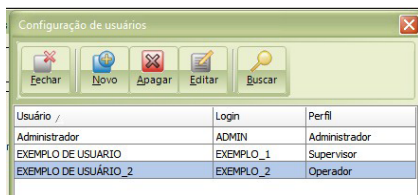
- » **Usuário com permissão de supervisor:** permite acesso a quase todas as funções do software com restrições no cadastro de usuários no qual não pode inserir, remover nem mesmo editar usuários já existentes. Não é possível acessar nem mesmo visualizar a guia *Senhas*, onde são cadastradas as senhas gravadas na central de alarme.
- » **Usuário com permissão de operador:** permite acesso apenas à guia *Online*, a qual tem a funcionalidade de visualizar o status da central de alarme, acesso a algumas funções de usuário, como, por exemplo, ativar/desativar o sistema e PGMs, configurar a data e hora e anular temporariamente as zonas se necessário. As demais guias, inclusive enviar e receber configurações, ficam inacessíveis. O operador não pode alterar nem visualizar nenhuma configuração da central de alarme que não seja a guia *Online*.

Criação de usuários do sistema

Após a instalação do software *AMT Remoto*, o único usuário do sistema é o usuário *admin*, com senha *admin* e permissão de administrador. Através dele, é possível criar os demais usuários do sistema.

Obs.: após criar um novo usuário com permissões de administrador, é aconselhável excluir o usuário *admin/admin*, mas esteja certo que já criou um novo usuário administrador do sistema, pois, uma vez excluído, não será mais possível criá-lo novamente.

Para criar um novo usuário no *AMT Remoto*, com o mesmo corretamente instalado e aberto, clique na guia *Usuários*. Ao clicar nessa guia surgirá a seguinte tela:

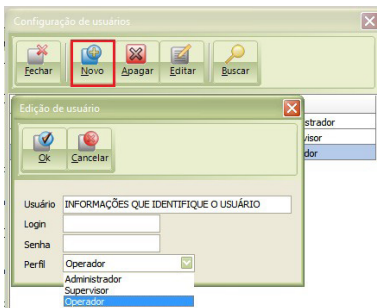


Configuração de usuários

Nessa tela estão as guias onde é possível, além de criar todos os usuários necessários, também excluir e/ou editar os já existentes.

Para criar um novo usuário, clique na guia *Novo* e, na tela, preencha os seguintes campos:

- » **Usuário:** nome do usuário ou alguma informação que possa identificá-lo para uma futura pesquisa, edição ou qualquer outra alteração, se necessário. Este campo pode possuir até 40 caracteres.
- » **Login:** nome do usuário no sistema. É com esse nome que o usuário irá acessar sua conta no sistema, sendo que o campo pode possuir até 20 caracteres.
- » **Senha:** senha que, associada ao login, o usuário cadastrado irá utilizar para acessar sua conta no sistema.
- » **Perfil:** campo onde será selecionado o perfil do usuário e dado ao usuário do sistema a permissão de administrador, supervisor ou operador.



Configuração de usuários

Com todos os campos corretamente preenchidos, clique em *OK* para confirmar o cadastro do usuário e finalizar a operação. Para cadastrar outro usuário, repita a operação descrita anteriormente.

Caso queira editar um usuário já existente, selecione o usuário desejado, clique em *Editar*, altere o que for necessário, clique em *OK* para confirmar a alteração do usuário e finalizar a operação; caso queira excluir um usuário já existente, selecione o usuário desejado e clique em *Excluir*.



Para sair do cadastro de usuários e voltar à tela anterior, clique em *Fechar*.

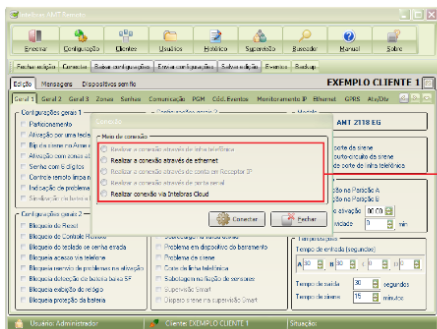
2.4. Histórico e supervisão

Na guia *Histórico* é possível visualizar todo histórico de acesso (filtrando por data) dos usuários nas centrais cadastradas.

Na guia *Supervisão* é possível liberar um equipamento que está em edição, permitindo um novo acesso.

2.5. Configuração remota de clientes

Com o software *AMT Remoto* aberto, a configuração dos modos de acesso e os clientes devidamente cadastrados, então será possível começar o acesso remoto aos clientes para realizar quaisquer configurações ou alterações que forem necessárias. Basta, para isso, selecionar o cliente desejado, escolher o modo de conexão dentre os que estiverem disponíveis para o cliente e clicar em *Conectar*.



Selecione um entre os modos de conexão disponíveis

Configuração do modo de conexão remota de clientes

Caso não tenha sido possível conectar o cliente desejado, será apresentada uma mensagem de falha ao conectar, ou se a conta do cliente estiver offline ou não existir, será exibida a seguinte mensagem: *A conta configurada para esse cliente não está conectada*.

Quando a conexão for efetuada com sucesso, serão exibidas na parte inferior da tela do software as seguintes informações:

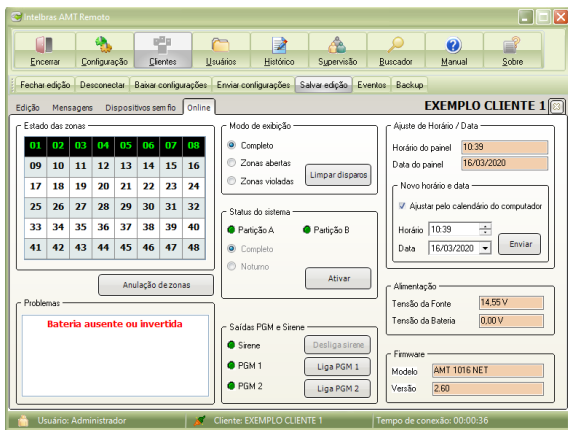
- » Nome do usuário que está conectado.

- » Nome do cliente e imagem de conectado.
- » Tempo de conexão.

Quando estiver conectado ao cliente (central de alarme), será possível realizar as mesmas programações feitas através do teclado (exceto em dispositivos sem fio), porém com muito mais facilidade, pois o usuário estará visualizando toda a sua programação. Ao se conectar ao cliente (central de alarme), o software mostrará sempre a guia *Online*.

2.6. Guia *Online*

Na guia *Online* é possível ativar/desativar a central e/ou as PGMs, ajustar o horário do painel pelo horário do computador, visualizar o status das zonas e da central, visualizar tensão da fonte e da bateria, visualizar problemas pendentes, visualizar modelo e versão da central, limpar disparos e dar *Bypass* (anular zonas temporariamente).



Configuração da guia *Online*

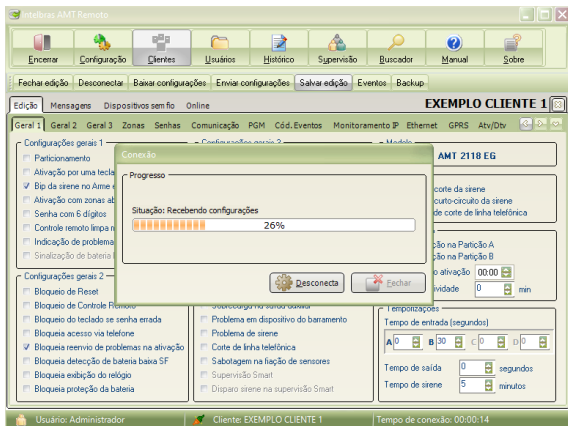
Os status das zonas (Exibição de zonas) são exibidos da seguinte forma:

- » **Indicador da zona preto:** zona aberta.
- » **Indicador da zona branco/azul:** zona fechada.
- » **Indicador da zona amarelo com número verde:** zona que ocorreu o disparo e ainda está aberta.

- » **Indicador da zona amarelo com número preto:** zona que ocorreu o disparo, mas já está fechada.

2.7. Baixar configurações da central

1. Para baixar as configurações da central clique em *Baixar configurações*;



Progresso download de informações da central

Obs.: nesta versão, a programação baixada já é salva no banco de dados automaticamente.

2.8. Alterar configurações da central

1. Para alterar as configurações da central clique na guia *Edição* e altere as programações desejadas;
2. Após alterado, clique na guia *Salvar edição*;
3. Após salvar edição, clique na guia *Enviar configurações*.

Obs.: para saber o significado de cada função das configurações, consulte o manual da central de alarme.

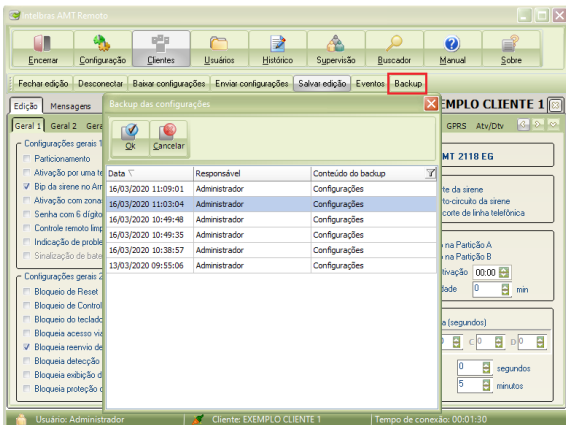
2.9. Backup

Com AMT Remoto é possível criar backup das configurações dos clientes (centrais de alarme). Um backup será gerado sempre que:

- » Salvar uma configuração atual.

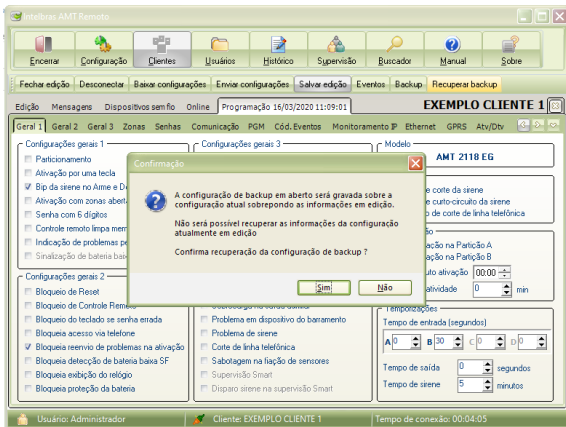
- » Salvar uma edição.
- » Baixar as configurações alterar e enviar completa.

Qualquer um dos backups poderá ser usado quando o usuário com permissão de administrador no sistema achar necessário. Para isso, clique no cliente desejado, em seguida, na guia *Backup*. Depois, selecione o backup que quer recuperar e clique em *OK*.



Criação das configurações dos clientes

Ao clicar em *OK*, voltará a guia anterior, mas agora terá a opção *Recuperar backup*. Ao clicar em *Recuperar backup*, será exibida uma mensagem para confirmação da recuperação do backup.



Recuperação do backup

2.10. Eventos

Na guia *Eventos* é possível visualizar e salvar os últimos 256 eventos que foram gerados pela central de alarme. Para isso, é necessário estar conectado ao cliente. Quando estiver conectado ao cliente, clique na guia *Eventos*, e depois, na tela que surgir, clique em *Baixar novos eventos*.

Intelbras AMT Remoto

Encerrar Configuração Clientes Usuários Histórico Supervisão Buscador Manual Sobre

Fechar edição Desconectar Baixar configurações Enviar configurações Salvar edição Eventos Backup

Edição Mensagens Dispositivos sem fio Online **Eventos** EXEMPLO CLIENTE 1

Eventos baixados
Registro 16/03/2020 11:47:21 - Administrador

Exportar Baixar novos eventos

Eventos

Número	Data e hora	Conexão	a / Usuário	Partição	Conta
1	24/01/2020		0	0	0
2	24/01/2020		5	0	0
3	24/01/2020		200	0	0
4	24/01/2020		5	0	0
5	24/01/2020		0	0	0
6	24/01/2020		0	0	0
7	24/01/2020		5	0	0
8	24/01/2020		5	0	0
9	24/01/2020		0	0	0
10	24/01/2020		0	0	0
11	24/01/2020 08:34:15	Pânico audível	5	0	0
12	24/01/2020 09:04:16	Bypass na zona	5	0	0
13	24/01/2020 09:04:23	Ativação pelo usuário	0	0	0
14	24/01/2020 09:04:28	Desativação pelo usuário	0	0	0

Progresso

Situação: Recebendo eventos

18%

Desconecta Fechar

Usuário: Administrador Cliente: EXEMPLO CLIENTE 1 Tempo de conexão: 00:02:26

Baixar novos eventos

Para salvar os eventos clique na guia *Exportar*, escolha a forma entre os dois possíveis e o local onde deseja que os eventos sejam salvos.

Intelbras AMT Remoto

Encerrar Configuração Clientes Usuários Histórico Supervisão Buscador Manual Sobre

Fechar edição Desconectar Baixar configurações Enviar configurações Salvar edição Eventos Backup

Edição Mensagens Dispositivos sem fio Online **Eventos** EXEMPLO CLIENTE 1

Eventos baixados
Registro 16/03/2020 11:49:51 - Administrador

Exportar Baixar novos eventos

Eventos

Número	Data e hora	Evento /	a / Usuário	Partição	Conta
1	24/01/2020 08:17:24	Desativação pelo usuário	0	0	0
2	24/01/2020 08:17:25	Pânico audível	5	0	0
3	24/01/2020 08:17:55	Pânico audível	200	0	0
4	24/01/2020 08:18:22	Bypass na zona	5	0	0
5	24/01/2020 08:18:27	Ativação pelo usuário	0	0	0
6	24/01/2020 08:19:24	Desativação pelo usuário	0	0	0
7	24/01/2020 08:19:24	Pânico audível	5	0	0
8	24/01/2020 08:31:22	Bypass na zona	5	0	0
9	24/01/2020 08:31:29	Ativação pelo usuário	0	0	0
10	24/01/2020 08:34:14	Desativação pelo usuário	0	0	0
11	24/01/2020 08:34:15	Pânico audível	5	0	0
12	24/01/2020 09:04:16	Bypass na zona	5	0	0
13	24/01/2020 09:04:23	Ativação pelo usuário	0	0	0
14	24/01/2020 09:04:28	Desativação pelo usuário	0	0	0

Exportar para formato CVS
Exportar para formato HTML

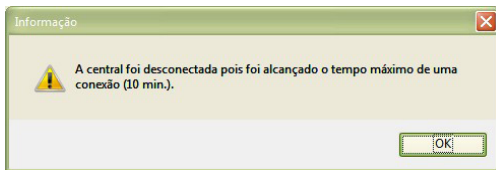
Usuário: Administrador Cliente: EXEMPLO CLIENTE 1 Tempo de conexão: 00:06:40

Salvar eventos

Atenção: os eventos marcados em vermelho são os que estão bloqueados/desabilitados para envio ao Receptor IP.

2.11. Desconexão automática

O tempo máximo que qualquer usuário do sistema pode ficar conectado em um cliente é 10 minutos. Após esse tempo, o *AMT Remoto* desconecta-se do cliente e exibe uma mensagem. Caso alcance esse tempo no meio de uma operação, como baixar ou enviar programação, o software *AMT Remoto* termina de executar a operação e logo desconecta do cliente. Para informação do usuário, a seguinte tela será exibida:



Desconexão automática

Obs.: o tempo de desconexão automática é padrão 10 minutos, porém pode ser alterado para assumir valores de 10 a 60 minutos. Para alterar acesse a guia Configuração e na mesma altere a duração da conexão. Após atingir o tempo configurado, a desconexão será feita automaticamente.

Termo de garantia

Fica expresso que esta garantia contratual é conferida mediante as seguintes condições:

Nome do cliente:

Assinatura do cliente:

Nº da nota fiscal:

Data da compra:

Modelo:

Nº de série:

Revendedor:

1. Todas as partes, peças e componentes do produto são garantidos contra eventuais vícios de fabricação, que porventura venham a apresentar, pelo prazo de 1 (um) ano – sendo este de 90 (noventa) dias de garantia legal e 9 (nove) meses de garantia contratual –, contado a partir da data da compra do produto pelo Senhor Consumidor, conforme consta na nota fiscal de compra do produto, que é parte integrante deste Termo em todo o território nacional. Esta garantia contratual compreende a troca gratuita de partes, peças e componentes que apresentarem vício de fabricação, incluindo as despesas com a mão de obra utilizada nesse reparo. Caso não seja constatado vício de fabricação, e sim vício(s) proveniente(s) de uso inadequado, o Senhor Consumidor arcará com essas despesas.
2. A instalação do produto deve ser feita de acordo com o Manual do Produto e/ou Guia de Instalação. Caso seu produto necessite a instalação e configuração por um técnico capacitado, procure um profissional idôneo e especializado, sendo que os custos desses serviços não estão inclusos no valor do produto.
3. Constatado o vício, o Senhor Consumidor deverá imediatamente comunicar-se com o Serviço Autorizado mais próximo que conste na relação oferecida pelo fabricante – somente estes estão autorizados a examinar e sanar o defeito durante o prazo de garantia aqui previsto. Se isso não for respeitado, esta garantia perderá sua validade, pois estará caracterizada a violação do produto.
4. Na eventualidade de o Senhor Consumidor solicitar atendimento domiciliar, deverá encaminhar-se ao Serviço Autorizado mais próximo para consulta da taxa de visita técnica. Caso seja constatada a necessidade da retirada do produto, as despesas decorrentes, como as de transporte e segurança de ida e volta do produto, ficam sob a responsabilidade do Senhor Consumidor.
5. A garantia perderá totalmente sua validade na ocorrência de quaisquer das hipóteses a seguir: a) se o vício não for de fabricação, mas sim causado pelo Senhor

Consumidor ou por terceiros estranhos ao fabricante; b) se os danos ao produto forem oriundos de acidentes, sinistros, agentes da natureza (raios, inundações, desabamentos, etc.), umidade, tensão na rede elétrica (sobretensão provocada por acidentes ou flutuações excessivas na rede), instalação/uso em desacordo com o manual do usuário ou decorrentes do desgaste natural das partes, peças e componentes; c) se o produto tiver sofrido influência de natureza química, eletromagnética, elétrica ou animal (insetos, etc.); d) se o número de série do produto tiver sido adulterado ou rasurado; e) se o aparelho tiver sido violado.

6. Esta garantia não cobre perda de dados, portanto, recomenda-se, se for o caso do produto, que o Consumidor faça uma cópia de segurança regularmente dos dados que constam no produto.
7. A Intelbras não se responsabiliza pela instalação deste produto, e também por eventuais tentativas de fraudes e/ou sabotagens em seus produtos. Mantenha as atualizações do software e aplicativos utilizados em dia, se for o caso, assim como as proteções de rede necessárias para proteção contra invasões (hackers). O equipamento é garantido contra vícios dentro das suas condições normais de uso, sendo importante que se tenha ciência de que, por ser um equipamento eletrônico, não está livre de fraudes e burlas que possam interferir no seu correto funcionamento.
8. Após sua vida útil, o produto deve ser entregue a uma assistência técnica autorizada da Intelbras ou realizar diretamente a destinação final ambientalmente adequada evitando impactos ambientais e a saúde. Caso prefira, a pilha/bateria assim como demais eletrônicos da marca Intelbras sem uso, pode ser descartado em qualquer ponto de coleta da Green Eletron (gestora de resíduos eletroeletrônicos a qual somos associados). Em caso de dúvida sobre o processo de logística reversa, entre em contato conosco pelos telefones (48) 2106-0006 ou 0800 704 2767 (de segunda a sexta-feira das 08 às 20h e aos sábados das 08 às 18h) ou através do e-mail suporte@intelbras.com.br.
9. LGPD - Lei Geral de Proteção de Dados Pessoais: a Intelbras não acessa, transfere, capta, nem realiza qualquer outro tipo de tratamento de dados pessoais a partir deste produto.

Sendo estas as condições deste Termo de Garantia complementar, a Intelbras S/A se reserva o direito de alterar as características gerais, técnicas e estéticas de seus produtos sem aviso prévio.

O processo de fabricação deste produto não é coberto pelos requisitos da ISO 14001.

Todas as imagens deste manual são ilustrativas.

Produto beneficiado pela Legislação de Informática.

Pentium é marca registrada da Intel Corporation nos Estados Unidos e em outros países. Windows, Windows XP, Windows Vista, Windows 7, Windows 8, Windows 10, MSN, NetMeeting, Windows, DirectX, Direct Sound 3D e Media Player são marcas registradas ou marcas comerciais da Microsoft Corporation nos Estados Unidos ou em outros países ou regiões. US Robotics é uma marca registrada de USRobotics. Motorola é uma marca registrada de Motorola, Inc. Lucent é uma marca registrada de Alcatel-Lucent. Agere é uma marca registra de LSI Corporation.

intelbras



fale com a gente

Suporte a clientes: (48) 2106 0006

Fórum: forum.intelbras.com.br

Suporte via chat: intelbras.com.br/suporte-tecnico

Suporte via e-mail: suporte@intelbras.com.br

SAC: 0800 7042767

Onde comprar? Quem instala?: 0800 7245115

Produzido por: Intelbras S/A – Indústria de Telecomunicação Eletrônica Brasileira
Rodovia BR 459, km 124, nº 1325 – Distrito Industrial – Santa Rita do Sapucaí/MG – 37540-000
CNPJ 82.901.000/0016-03 – www.intelbras.com.br

01.21
Indústria brasileira